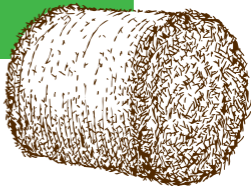
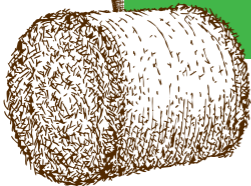


**AGRO** **WRAP**<sup>®</sup>



**INSTRUKCJA OBSŁUGI**  
**INSTRUCTIONS FOR USE**  
**GEBRAUCHSANWEISUNG**



**Zakład Produkcji Folia Efekt Plus Sp. z o.o.**  
ul. Złota 44/334, 00-120 Warszawa  
Tel.: +48 17 740 98 60 | Fax: +48 17 740 98 71  
e-mail: [biuro@folia-stretch.pl](mailto:biuro@folia-stretch.pl)  
[www.folia-stretch.pl](http://www.folia-stretch.pl)



# AGRO WRAP® - GEBRAUCHSANWEISUNG

**AGRO WRAP®** - ist eine qualitativ hochwertige mehrlagige Stretch-Folie, die nach der Ausgussmethode (cast) aus besten Werkstoffen hergestellt wird.

- **AGRO WRAP®** Folie dient zur Vorbereitung der Heulage mit Hilfe von Ballenpressen.
- Das Produkt zeichnet sich durch große mechanische Eigenschaften, hohe Durchstoß- und Reißfestigkeit aus. **AGRO WRAP®** besitzt zusätzlich sehr gute Klebeeigenschaften.
- Die **AGRO WRAP®**-Folie ist innerhalb von 6 Monaten nach dem Datum des Erwerbs zu verwenden. Die Folie behält ihre Eigenschaften bis 12 Monate nach dem Datum des Ballenwickelns.
- Das Produkt ist in folgenden Farben erhältlich: weiß, schwarz und grün.

Lesen Sie bitte sorgfältig diese Gebrauchsanweisung vor dem Gebrauch der **AGRO WRAP®**-Folie. Weil jede Methode der Heulage-Herstellung Verluste bringt, empfehlen wir Einhaltung dieser Anweisung, dadurch können Sie den Verlust bei Herstellung der Heulage minimieren.

## LAGERUNG DER FOLIE

Die Rollen, die ganz oder teilweise gebraucht sind, sollen im Originalkarton an einem dunklen und trockenen Ort aufbewahrt werden, wo sie nicht der Sonneneinstrahlung und ungünstigen Witterungsbedingungen (warm und kalt) ausgesetzt sind. Die Lagertemperatur der Folie soll im Bereich 5°C bis 35°C liegen. Vor dem Einsatz soll die Folie mindestens 24 h bei Temperatur 15°C bis 25°C konditioniert werden, um das richtige Maß an Klebrigkeit und Festigkeitsparameter zu gewährleisten. Empfohlene Luftfeuchtigkeit in den Räumen, in denen die Folie gelagert ist, beträgt von 40% bis 75%.

Die Folien sollen immer senkrecht, in gelüfteten Räumen, fern von Feuerquellen und aggressiven Chemikalien gelagert werden.

Mit Folienrollen sollte man vorsichtig umgehen, um mechanische Beschädigungen, Schürfungen, Anschläge u. ä. zu vermeiden.

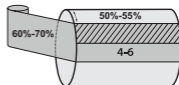
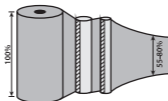
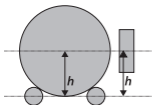


## BALLENPRESSEN UND WICKELN

Vor Einwickeln soll man die Bedienungsanweisung des vorhandenen Ballenwicklers lesen. Es ist auch wichtig, dass die Ballenwickler selbst gemäß den Anweisungen des Herstellers verwendet und gewartet werden. Es ist auch äußerst wichtig, auf die Vorrichtung zum Strecken der Folie zu achten. Aufgrund der hohen Viskosität der Folie muss die Spannrolle regelmäßig gereinigt werden. Die Verwendung von aggressiven Lösungsmitteln zum Reinigen wird nicht empfohlen. Verschleiß oder unzureichende Schmierung können zum übermäßigen Strecken der Folie führen.

Achten Sie besonders auf die Durchführung von folgenden Tätigkeiten:

- Alle Teile schmieren – gemäß der vom Hersteller des Ballenwicklers vorbereiteten Schmieranweisung.
- Die Maschine gemäß den Empfehlungen einstellen, abhängig von Breite der verwendeten Folie und Ballendurchmesser.
- Rückstände aller Substanzen (Kelber, Staub u. ä.) sorgfältig aus den Vorspannrollen entfernen.
- Die Vorspannrollen sollen so liegen, dass sich die Mitte der Folienrolle auf der Höhe der Mitte des Ballens befindet.



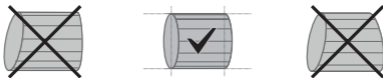
- Anschläge, mechanische Beschädigungen sollen bei Tragen und Montage im Ballenwickler vermieden werden. Mechanische Beschädigungen können zum Zerreißen der Folie führen.
- Die Folienrolle in der Wickelmaschine so montieren, dass die Kleberschicht an die Heulage anliegt.
- Es ist empfohlen, den Ballen mit der Folie 6-fach einzuwickeln. Jede weitere Folienschicht soll von 50 % bis 55 % der Breite die vorherigen Folienschichten überlappen, bei einer Spannung von 60% bis 70% für Rundballen.

Um einen gut geformten Ballen zu erhalten, soll die Schwade einheitlich in Größe und Dichte sein.



Nach dem Mähen soll das Grass vorgetrocknet werden (von 30 % bis 60 %). Vortrocknen erhöht den Prozentanteil der Trockenmasse, deren perfekter Anteil ca. 35 % beträgt.

Es sollen die kompaktesten Ballen mit der richtigen Form geformt werden. Nur die richtig geformten Ballen können in 3 Schichten gelagert werden.



### **ACHTUNG!!!**

Nach Pressen der Ballen dürfen sie nicht mit Materialien eingewickelt werden, welche die Folie beschädigen können, wie z.B. Draht, Schnur für Mähbinder, es darf nur Standard-Polypropylen-Band verwendet werden.

Die Ballen dürfen nicht bei Regenwetter eingewickelt werden, dies kann die Viskosität der Folie und die Dichtheit der Deckschichten beeinträchtigen.

Die Ballen sollen bis 2 Stunden nach Ballenpressen eingewickelt werden, aber nicht später als 6 Stunden.

Es ist empfohlen, das Datum des Ballenwickelns zu markieren, um den Prozess des Silierens zu kontrollieren.

### **LAGERUNG**

Wenn es nötig ist, die eingewickelten Ballen zu verlagern, soll dies vorsichtig geschehen, damit die Folienschichten nicht beschädigt werden. Zur Verlagerung sollen die dazu bestimmten Hebevorrichtungen eingesetzt werden. Stellen Sie sicher, dass sie keine spitzen Kanten haben, die die Folie durchstechen könnten. Der Faulungsprozess beginnt fast sofort nach dem Einwickeln, deshalb sollten die Ballen am besten am Lagerort eingewickelt werden.

Denken Sie daran, dass die gelagerten Ballen:

- Fern von chemischen Mitteln gelagert werden. Düngemittel, Pestizide, Mineralöle und Lösungsmittel beschleunigen die Zersetzung der Folie. Der Kontakt von Chemikalien mit der Folie ist unbedingt zu vermeiden.
- Die Fläche, auf der die Ballen gelagert werden, soll glatt, trocken und ohne Gegenstände, die die Folie beschädigen können, sein. Die Ballen dürfen nicht auf Paletten gelagert werden.
- Die Ballen können auf einer mit Folie geschützten Weide, auf einem Beton- oder Sanduntergrund gelagert werden, sofern die Oberfläche sauber und frei von hervorstehenden Elementen ist, sowie gute Entwässerung hat, so dass sie Wasser nicht ansammelt.

- Sichern Sie die gelagerte Folie gegen Nagetiere, Vögel und Haustiere.
- Lagern Sie die eingewickelten Ballen nicht unter Bäumen, wo die Äste herunterfallen können.
- Die Ballen sollen mit einem Netz gesichert werden.
- Es ist empfohlen, die Ballen senkrecht zu lagern. Maximal 3 Schichten aufeinander.



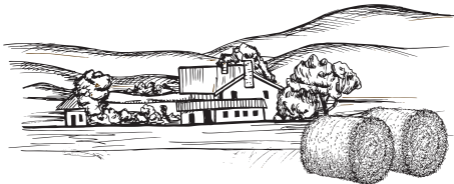
- Es ist empfohlen, zumindest einmal im Monat (oder nach außergewöhnlichen Ereignissen, wie heftige Gewitter und Stürme) eine Sichtkontrolle der Ballen durchzuführen, um mechanische Beschädigungen zu entdecken und geeignete Schutzmaßnahmen einzuführen.
- Falls Beschädigungen entdeckt werden, sollen sie unverzüglich mit folgenden Mitteln gesichert werden:
  - UV-beständiges Klebeband,
  - ein Fragment des UV-beständigen Klebebands,
  - die gesicherten Ballen müssen zuerst gebraucht werden.

## ANMERKUNGEN

- Die gebrauchte **AGRO WRAP®**-Folie soll stofflich (Polyethylen-Kunststoffe) oder energetisch wiederverwertet werden.
- Es ist empfohlen, die Abfälle nicht mit anderen Materialien als Polyethylen-Kunststoffe zu mischen. Recycling-Zeichen 4.
- Reklamationen werden nur dann berücksichtigt, wenn Fabrikmäängel der Folien festgestellt werden, nicht wegen Mängel aus unsachgemäßer Verwendung.
- Falls Mängel entdeckt werden, soll die Folie nicht mehr verwendet werden und die Tatsache soll unverzüglich dem Vertreter gemeldet werden.
- Es werden Reklamationen nur der vom Hersteller originell verpackten Folien mit Verpackung berücksichtigt.
- Übermäßige Dehnung der Folie kann dazu führen, dass sie platzt oder reißt.
- Reklamationen von Lagerschäden der Ballen werden nicht berücksichtigt, weil es zu viele Faktoren gibt, die nicht kontrolliert werden können.

**Bei Problemen wenden Sie sich bitte an Ihren Lieferanten der Folie.**





AGRO **WRAP**®

ZAKŁAD PRODUKCJI FOLII\*

**EFEKT** Plus

**Zakład Produkcji Foliai Efekt Plus Sp. z o.o.**  
ul. Złota 44/334, 00-120 Warszawa  
Tel.: +48 17 740 98 60 | Fax: +48 17 740 98 71  
e-mail: [biuro@folia-stretch.pl](mailto:biuro@folia-stretch.pl)  
[www.folia-stretch.pl](http://www.folia-stretch.pl)